



# La Fontaine de Saint-Ouen

CHIVRES-VAL - SANCY-LES-CHEMINOTS - CELLES-SUR-AISNE



- **Durée :** 3 h 30
- **Longueur :** 12 km
- **Altitude mini :** 63 m
- **Altitude maxi :** 169 m
- **Difficultés :** Une traversée dangereuse suivie d'une bonne côte en fin de parcours.
- **Balilage :** Jaune et vert



Mairie-école reconstruite de Sancy-les-Cheminots  
© Collection privée

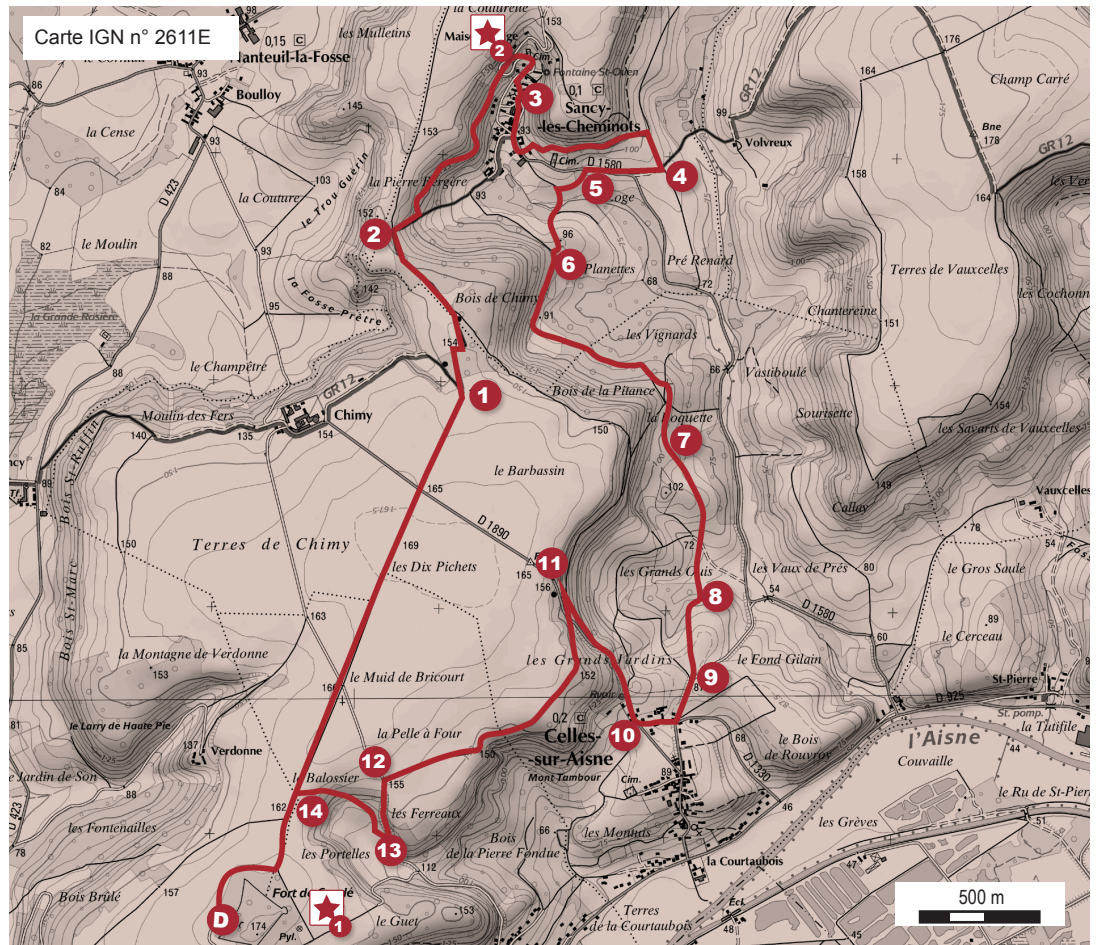
**INFOS TOURISTIQUES :**  
Office de Tourisme du Val de l'Aisne  
Tél. 03 23 54 40 00

**CRÉATION ET ENTRETIEN DU PARCOURS :**  
Communauté de Communes du Val de l'Aisne

Cette fiche est extraite du site  
[www.randonner.fr](http://www.randonner.fr)  
le portail de la randonnée dans l'Aisne.



Rejoignez notre communauté de randonneurs sur [www.facebook.com/jaime.aisne](http://www.facebook.com/jaime.aisne)



## SUR LE PARCOURS

- ★ 1 Fort de Condé : fortification Séré de Rivière
- ★ 2 Jardin du Souvenir et Fontaine à Sancy-les-Cheminots

## À PROXIMITÉ

- ★ Cimetière militaire danois de Braine
- ★ Nécropoles militaires et ruines du château de Soupir

Situé au pied du Chemin des Dames, dans la vallée de l'Aisne, le village de Sancy-les-Cheminots est occupé par les Allemands en 1914, puis repris tour à tour par l'une ou l'autre des armées. Bombardé à diverses reprises à l'issue de la Guerre, Sancy n'est plus qu'un champ de ruines. Paul Busquet est le père de Lucien, jeune soldat mort et enterré dans le village. Avec le Comité Américain pour les Régions Dévastées, il se mobilise pour la reconstruction des routes et de la mairie-école. La dénommée fontaine Saint-Ouen est remise en service et un jardin du souvenir est créé en mémoire des soldats de tous horizons morts au combat.

**Accès au départ :** Depuis le village de Chivres-Val, suivre la direction du Fort de Condé. Le parking se situe à l'entrée du Fort.

- D Emprunter un chemin rectiligne passant devant l'entrée du fort et traverser les terres agricoles du plateau. Passer devant un calvaire et couper la RD 1890 (vues sur la ferme de Mennejean et la RN 2).
- 1 Poursuivre par un sentier balisé blanc et rouge. Longeur un bois, puis un savart à bouleaux.
- 2 À la fourche, dévaler le chemin. Continuer à gauche par un sentier forestier (vues sur le village). Arrivé à la route, poursuivre à droite vers Sancy-les-Cheminots.
- 3 Continuer sur la D 1580 (Rue de la Porte au Pré). Prendre à gauche une sente conduisant au lavoir et à la fontaine. Redescendre par le chemin rural de la Fontaine Saint-Ouen pour rejoindre la rue du même nom. Au Stop, tourner à gauche et monter de nouveau à gauche par le premier chemin herbeux qui passe au-dessus du cimetière. Longeur un savart et tourner à droite.
- 4 A l'intersection suivante, poursuivre à droite pour rejoindre la RD 1580 à emprunter sur 200 m.
- 5 Quitter la RD 1580 pour le chemin sur la gauche en poursuivant dans une petite vallée plantée de peupliers.
- 6 À la patte d'oie, rester sur le chemin de gauche qui borde un champ et traverse les bois.
- 7 À la sortie du bois, au carrefour, continuer en restant sur la droite.
- 8 En plein champ, au carrefour, aller tout droit vers Celles-sur-Aisne.
- 9 Emprunter la route sur 30 m (Rue de Rouvroy) et tourner à droite dans le chemin enherbé.
- 10 À hauteur de la cabane des chasseurs, remonter la D 1890 (prudence).
- 11 Traverser la route avec précaution, rentrer à gauche dans un chemin qui, à travers bois, regagne le plateau.
- 12 Rejoindre et descendre la route de Chimy (talus taillés dans les calcaires).
- 13 Quitter la route pour prendre le premier chemin de terre à droite et remonter vers le plateau.
- 14 Bifurquer à gauche et rejoindre le fort.



# La Fontaine de Saint-Ouen

*Les petites histoires dans l'Histoire*



## CIRCUIT ROUTIER

*Sur les pas  
d'Anne Morgan*

82 km – Départ de Blérancourt



© Médiathèque de l'Architecture et du Patrimoine

*La Ford T,  
voiture typique des années 10*

Pionnière de l'humanitaire, l'américaine Anne Morgan a sillonné la Picardie au volant d'une Ford T à partir de 1917 pour venir en aide aux civils. Le circuit relie les cinq villes dans lesquelles elle avait installé un centre opérationnel du Comité Américain pour les Régions Dévastées : Blérancourt, Anizy-le-Château, Coucy-le-Château, Soissons et Vic-sur-Aisne.

Réalisez votre visite avec l'application « Sur les pas d'Anne Morgan » disponible sur l'App store et Google Play.

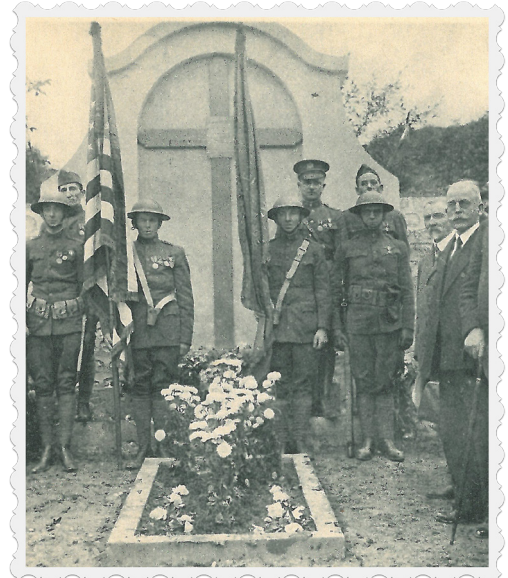
## Histoire d'un père

PAUL BUSQUET

Au milieu des ruines de Sancy, un père cherche la tombe de son fils mort au combat... Ce père, c'est Paul Busquet, chef de bureau du chemin de fer de l'Etat. Surpris par l'étendue des destructions, il décide de tout mettre en oeuvre pour reconstruire le village.

De retour à Paris, il parle de Sancy à Louis Olivier, président de l'Union Nationale des Cheminots. Grâce à des collectes organisées à l'échelon national parmi les cheminots et à l'aide du Comité Américain en faveur des Régions Dévastées, le village est reconstruit et le « jardin du souvenir » inauguré le 6 septembre 1925.

Il abrite la sépulture de Lucien Busquet, entre diverses stèles élevées à la mémoire des fils de Madame Wurtz, cheminote (Alsace), des Garibaldi ou encore de l'aviateur Quentin Roosevelt, fils du président des Etats-Unis, et de nombreux cheminots morts au champ d'honneur. C'est pour remercier la grande fraternité des cheminots que la commune demande et obtient, en 1929, l'autorisation de s'appeler : SANCY LES CHEMINOTS.



*Inauguration de la tombe idéale  
de Quentin Roosevelt*

## Histoire d'eau

LES ANGES DE LA FONTAINE SAINT-OUEN



Collection privée

*La fontaine Saint-Ouen*

On raconte que saint Ouen est né à Sancy en 609 et qu'il y aurait fait jaillir la source d'un coup de baguette, pour éteindre la soif d'une femme du village.

Détruite pendant la Première Guerre mondiale comme le reste du village, la source et la distribution de l'eau sont rétablies en 1921 grâce aux dons de trois bienfaitrices américaines, mesdames Bodman, Smith et Wheelwright.

## Histoire d'une construction

LE FORT DE CONDÉ

Le fort de Condé est une gigantesque construction militaire en pierre de taille camouflée sous 3 mètres de terre. Construit de 1877 à 1882 sur un point élevé à proximité du Chemin des Dames, il est quasiment le jumeau du fort détruit de la Malmaison, rendu célèbre par la bataille du même nom.

Très vite obsolète à cause de l'invention d'un nouvel explosif, la mélinite, le fort est déclassé dès le début du 20e siècle, ce qui lui vaut d'être investi dès 1914 par les Allemands qui l'occupent pendant trois ans.



*Soldat français au milieu des décombres*

© Archives Départementales de l'Aisne

Cette fiche est extraite du site [www.randonner.fr](http://www.randonner.fr) le portail de la randonnée dans l'Aisne.



Rejoignez notre communauté de randonneurs sur [www.facebook.com/jaime.aisne](http://www.facebook.com/jaime.aisne)

